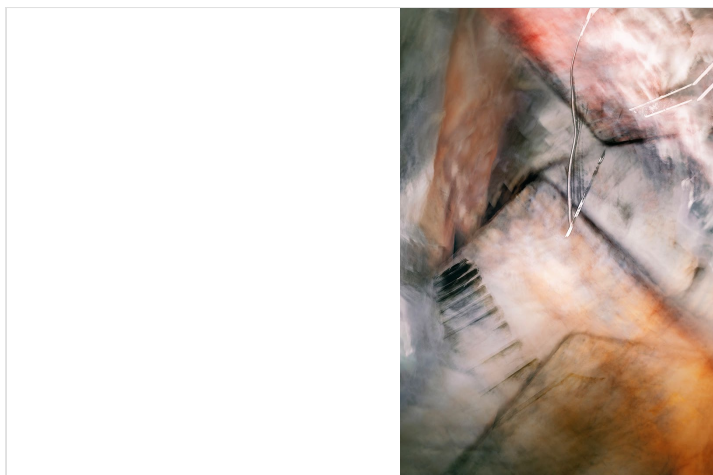


A SRDCE MÁ Z KAMENE

Český ráj – kdo by při pohledu na kamenné věže zůstal chladným a nezúčastněným pozorovatelem? Je jedno, zda na tuto dramatickou scénu vstupujete od Drábských světniček, od Trosek přes Kuks či dokonce Riegerovou stezkou podél Jizery. Drábovna, Pantheon, Kobylí hlava, Plakánek, Klokočí, Valečov, Chléviště, Rotštejn, atd., atd.... Nepřeberné zástupy úžasných míst vám prostě učarují. Český ráj je geologické muzeum v otevřené přírodě, fotograficko turistické nebe, dějiště mnohých horolezeckých cest a setkávání, místo s bohatou historií a tradicí, sahající až k Máchovi. Český ráj je zatopen fotografiemi krajinářských fotografů, dal jsem si proto za úkol zpracovat jej jako poctu českému malíři Josefu Šímovi, ke kterému mám obrovský respekt.

V Šímově díle se prolínají tři zásadní koncepce – geometrie, iluminace a symbolika. Mám pocit, že Šímovo modelování obrazů, jeho témata a kompozice, tak nějak, alespoň pro mne, s krajinou Českého ráje a poezií skalních skupin a útvarů docela ladí. Jako Šímovská idea nikdy nespátřené krajiny. Šíma se ve své tvorbě distancuje od reprezentace vnějšího světa, opouští přírodu jako výchozí bod a užívá ji pouze jako materiál, z něhož ztělesňuje svoji představu – kontemplaci ideální krajiny.



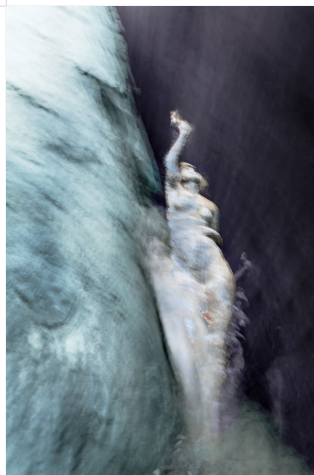
CRaj-01 - Je třeba se uvést do stavu naprosté vnímavosti, a tedy být čistý, vytvořit v sobě prázdno. Odtud naše ideální snaha učinit vše v každém okamžiku otázkou.
Josef Šíma



CRaj-02 - Realita nemůže být ani objektivní, ani subjektivní. Realita je jen vztah, poměr napětí mezi subjektem a objektem. Čili něco velmi těžce dosažitelného, odvislého od obou složek, které – o tom není sporu – tak nepředvídaně a nervosně oscilují po celou dlouhou dobu revolučního 19. a 20. století.
Josef Šíma



CRaj-03 - Jednou za noční bouře, v prudkém světle blesku, vzduch, mraky, podstata stromů, země, kameny, všechno se jevílo být jedinou látkou světa, a mne napadla Herakleitova věta: Blesk tvoří univerzum. Nebyl to jen počátek světa, připadalo mi, že je to také symbol rozpuku myšlenky.
Josef Šíma



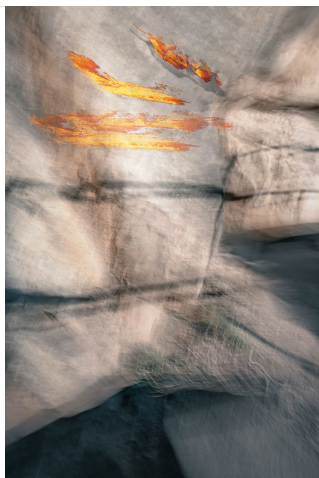
CRaj-04 - Všichni máme své nostalgie, své city – milujeme je tím spíše, že nemají trvání. Ale dílo tady nekončí. Poznamenáno na počátku napodobování a smyslovými vzpomínkami, očisťuje se – popisujíc stupnici vidění, až k rytmu světu.
Josef Šíma



CRaj-05 - Imaginace by po pravdě řečeno byla spíš podivuhodná prostorová paměť, přesahující paměť jedince, a malíř by pak „znovuvytvořil neviditelné, které spatřil“. Vycházejí z paměťových zlomků, musí pak danými prostředky – objem, barvy, linie... znovuvytvořit nikdy nespatřenou skutečnost.
Josef Šíma



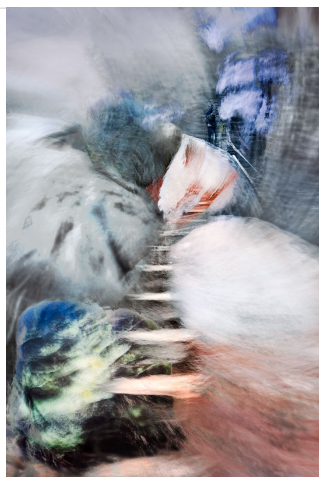
CRaj-06 - Náboženství, magie, strach? Nejsou napodobením přírody. Stejně jako jím nejsou řecké sochy. Za estetickými jevy je vždycky metafyzická myšlenka, kterou nevidíme. Metafyzické je skryto v poetickém.
Josef Šíma



CRaj-07 - V umění, kde malířství představuje jednu z forem komunikace, se jedná v první řadě o vztah člověka s vnějším světem, přičemž člověk sám je jeho součástí...tento vnější svět je dějištěm tělesného konání – snová říše mýtů je pak místem duchovních činů a její obrazy jsou jediným zdrojem konkrétního myšlení. Imaginace? Pro umění existuje jen poetické poznání...
Josef Šíma



CRaj-08 - Kdyby člověku bylo dáno, aby viděl současnost s odstupem jako vidí předcházející doby, asi by ustrnul jak to co vypadá z blízka jako chaos, jsou jen bezvýznamné drobnosti, které mizí v pevném řádu... Zatím padám dále jako Newtonovo jablko, přitahován neodolatelnou silou do neznáma.
Josef Šíma



CRaj-09 - Mohl jsem vidět světlo, jež se stalo hmotou, a to potvrdilo dávné intuice. Nejprve jsem maloval krajiny osvětlené touto elektrickou bouří; pak to bylo světlo samo, které se stalo, mnohem později, hmotou mých obrazů.
Josef Šíma